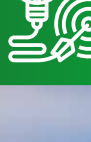


MARFRIG e **IDH** compartilham o objetivo de **acelerar a sustentabilidade na cadeia de valor de carne bovina** por meio do desenvolvimento de **soluções de impacto em larga escala e de longo prazo**, que considerem coalizões multissetoriais de governos, sindicatos, produtores, instituições financeiras, empresas, ONGs e universidades que buscam o impacto para o bem comum.

Em 13 de setembro de 2019, IDH e Marfrig assinaram uma parceria para desenhar uma **“Solução territorial para apoiar o estabelecimento de um programa de longo prazo para a produção sustentável de bezerras e gado, bem como proteção da floresta no Bioma Amazônia”**

OBJETIVOS DA PARCERIA



1 Estruturação de Mecanismos Financeiros

atrair recursos (públicos e privados, nacionais e internacionais) a serem investidos **nas fazendas**, com foco na **implementação do Código Florestal, intensificação dos sistemas de produção de bezerras** por meio da implementação de práticas **iLPF** (Intensificação Lavoura, Pecuária, Floresta), pagamento por serviços ambientais e manutenção dos compromissos de desmatamento zero.

2 Estruturação da Rede de Assistência Técnica (AT)

apoiar a implementação das mudanças nas fazendas, incluindo nutrição animal, manejos de rebanho, cria, conformidade ambiental, registro de terras, outros. AAT incluirá a implementação dos **protocolos de carne bovina de Baixo Carbono e Zero Carbono**.

3 Projeto de um Sistema de Monitoramento de Fornecedores Indiretos

que atenderá às **necessidades e ambições de investidores, governos e sociedade** e abordará os elementos do território em que o programa será implementado.

Com base na abordagem **PRODUÇÃO - PROTEÇÃO - INCLUSÃO**, a Marfrig deseja criar uma **conexão mais próxima com os agricultores da cadeia de suprimentos, que vai além das relações comerciais, melhorando sua subsistência e mitigando os riscos de desmatamento**.



VISÃO DE 10 ANOS (2030)

FORNECEDORES DIRETOS
(Nível 1)
Expandir a Política de Compras e o sistema de monitoramento para outros biomas, promover a integração da cadeia pecuária para todos os tamanhos e estágios de produção

FORNECEDORES INDIRETOS
(Nível 2 e 3)
Desenvolver mecanismos de controle de origem para fornecedores indiretos sob uma abordagem de inclusão apoiada por uma rede de AT e mecanismos financeiros para promover melhores condições para pequenos e médios produtores

ABORDAGEM SETORIAL

Esforços coordenados entre produtores, indústria, varejistas, bancos, investidores e sociedade para promover uma isonomia de mercado que evite os riscos de vazamento

Para implementar essa visão, a Marfrig está estabelecendo um conjunto de **AÇÕES CONCRETAS** que serão distribuídas nos próximos 10 anos:

PLANO DE AÇÃO DE 5 ANOS e novas abordagens para a cadeia de valor da carne bovina **PROGRAMAS ESTRUTURADOS PARA 2030**, com base nos resultados do Plano de Ação de 5 anos



PROGRAMA DE 10 ANOS PARA ORIGINAÇÃO SUSTENTÁVEL



*a cadeia de valor da pecuária é entendida como produtores, indústria de carne bovina, varejistas, bancos e investidores



GLOSSÁRIO

Rastreabilidade
Rastreabilidade ou controle de origem: É um dos pilares da Plataforma de Sustentabilidade da Marfrig. Isso corresponde aos mecanismos adotados pela empresa para rastrear o ponto de origem do gado na fazenda, desde a criação até o abate. Esses mecanismos podem incluir rastreabilidade individual (brincos, chips, etc.), tecnologias de block-chain, monitoramento do território, entre outros, selecionados de acordo com o nível de risco de cada região e as condições comerciais para os clientes. Os principais elementos cobertos pelo Controle de Origem incluem conservação da biodiversidade, cadeia de suprimentos livre de desmatamento, condições de trabalho, terras indígenas, entre outros critérios.

Bioma
O bioma é um conjunto de plantas e animais, que consiste no agrupamento de tipos de vegetação próximos e que podem ser identificados em nível regional, com condições geológicas e climáticas semelhantes e que, historicamente, passaram pelos mesmos processos de formação da paisagem, resultando em uma diversidade de flora e fauna próprias.

Bioma Amazônia
O Bioma Amazônia significa qualquer cadeia de suprimentos localizada em áreas definidas como Bioma Amazônia, conforme definido pelas definições e mapas de biomas do IBGE.

VSA
VSA é um modelo inovador baseado no mercado e uma plataforma on-line que conecta a demanda por agro-commodities produzidas de forma sustentável com os avanços locais de sustentabilidade, com base na abordagem de território.

Fornecedores Diretos
Fornecedores diretos correspondem ao Nível 1 da cadeia pecuária. O Nível 1 são os fornecedores que entregam o gado aos locais de abate (todos eles têm a fase de engorda e, em alguns casos, também podem incluir as etapas de cria e recria), apenas uma fazenda antes do abate pela Marfrig

Fornecedores Indiretos
Fornecedores indiretos correspondem aos Níveis 2 e 3 da cadeia pecuária. O Nível 2 é geralmente a fase de recria (podendo incluir a fase de cria também), ou seja, duas fazendas antes do abate. O Nível 3 geralmente se refere apenas à etapa de cria, três ou mais fazendas antes do abate.

iLPI/iLPP
A integração lavoura-pecuária-floresta (iLPI) é uma estratégia de produção que integra sistemas produtivos, agrícolas, pecuários e florestais na mesma área.

Desmatamento
Desmatamento significa conversão por supressão de áreas de fisionomia florestal primária por ações antropogênicas (INPE) de 6,26 ha contíguos ou mais.

PLANO DE AÇÃO DE 5 ANOS PARA ORIGINAÇÃO SUSTENTÁVEL

Nível de engajamento	Visão	Objetivos	SDGs	Ações	Prazo	Pilares do MoU IDH-Marfrig						
						Assistência Técnica	Mecanismos Financeiros	Monitoramento				
Fornecedores Diretos (Nível 1)	Expandir a Política de Compras e o sistema de monitoramento para outros biomas, promover a integração da cadeia pecuária para todos os tamanhos e estágios de produção	D1. Desenvolver e aplicar um modelo de integração para fornecedores de gado na Amazônia	1.4, 12.1	D1.1 Estabelecer o modelo comercial/financeiro para integração D1.2 Estabelecer um modelo de integração sob a parceria com IDH no Programa de Produção Sustentável de Bezerras	2020 2021							
		D2. Expandir o sistema de monitoramento utilizado no bioma Amazônia e adotar a política de compras adaptada ao bioma Cerrado	12.1, 12.2	D2.1 Estabelecer a metodologia para monitorar fornecedores diretos no Cerrado D2.2 Implementar o sistema de geo-monitoramento no bioma Cerrado	2021 2022							
		D3. Estabelecer um Programa de AT para restauração, intensificação e iLP	12.1, 12.2, 15.1	D3.1 Parceria com centros de pesquisa para o desenvolvimento de modelos de AT para tecnologias de pecuária de baixo carbono D3.2 Testar novas tecnologias com base em cadeia de blocos para monitoramento e AT D3.3 Parceria com Geoflorestas focada em restauração D3.4 Desenvolver novos mecanismos financeiros para os produtores participantes	2020 2022 2022 2022							
		D4. Analisar e atualizar o Marfrig Club	12.1, 12.2	D4.1 Analisar o conceito e o escopo alinhados aos requisitos relevantes dos Investidores (FAIRR, IFC, etc.) D4.2 Revisar toda a documentação do Marfrig Club D4.3 Adaptação do protocolo do Marfrig Club e expansão para fornecedores indiretos (Níveis 2 e 3) D4.4 Desenvolver elementos de conexão com o mercado para reconhecer os produtores participantes	2020 2021 2022 2023							
		D5. Reinsere fornecedores bloqueados no Bioma Amazônia	12.1, 12.2	D5.1 Estabelecer estrutura técnica e legal com MPF/Imac para reintroduzir fornecedores diretos na cadeia de suprimentos formal (curto prazo) D5.2 Estabelecimento de procedimentos para reinserção / reajuste D5.3 Plano de comunicação para divulgar a possibilidade de reinclusão	2022 2025 2025							
		D6. Expandir o modelo de integração para o bioma Cerrado	12.1, 12.2	D6.1 Mapear a dinâmica do Mercado no bioma Cerrado, usando o mapa de riscos de mitigação dos indiretos D6.2 Adaptar o modelo de integração desenvolvido para o bioma Amazônia D6.3 Estabelecer um programa de modelo de integração no Cerrado	2022 2023 2025							
		D7. Política de áreas de risco revisada para áreas de alto risco identificadas pelo mapa de riscos dos fornecedores	12.1, 12.2	D7.1 Parceria com a CFA (Coalizão Brasil, Clima, Florestas e Agricultura) para avaliar e monitorar a abordagem de monitoramento da cadeia de suprimentos e as políticas de compra da Marfrig D7.2 Desenvolver critérios para identificar os fornecedores a mitigar os riscos nas áreas de alto risco identificadas para fornecimento D7.3 Expandir os controles e critérios para fornecedores de áreas de alto risco relacionadas a povos indígenas, comunidades tradicionais e unidades de conservação	2020 2021 2021							
		Fornecedores Indiretos (Níveis 2 e 3)	Desenvolver mecanismos de controle de origem para fornecedores indiretos sob uma abordagem de inclusão apoiada por uma rede de AT e mecanismos financeiros para promover melhores condições para pequenos e médios produtores	I1. Desenvolver e aplicar os mapas de riscos de criação e mitigação para fornecedores indiretos no bioma Amazônia	12.1, 12.2, 15.1	I1.1 Contratação de consultoria para conduzir o estudo de toda a cadeia de suprimentos da Marfrig no Brasil, incluindo os biomas Amazônia e Cerrado I1.2 Identificar as áreas de risco para fornecimento	2020 2020					
				I2. Apoiar programa de AT para fornecedores indiretos para restauração e regularização	12.1, 12.2, 15.1	I2.1 Parceria com IDH no Programa de Produção Sustentável de Bezerras	2020					
				I3. Desenvolvimento de iniciativas no bioma Amazônia para mitigação do risco de desmatamento	12.1, 12.2, 15.1	I3.1 Parceria com Amigos da Terra - Amazônia Brasileira para desenvolver um programa usando soluções VISIPEC nas operações da Marfrig para evitar triangulação de gado I3.2 Fomentar estudos independentes sobre os riscos e impactos das atividades dos pecuaristas na cadeia de suprimentos da Marfrig sobre povos indígenas, comunidades tradicionais e unidades de conservação I3.3 Envolvimento nas iniciativas no nível de paisagem, para estabelecer regiões para fornecimento sem desmatamento (abordagem VSA)	2022 2023 2025					
				I4. Desenvolver uma solução de monitoramento para fornecedores Indiretos e territórios nos biomas Amazônia e Cerrado	12.1, 12.2, 15.1	I4.1 Estabelecimento de novas parcerias para testar soluções disponíveis no mercado para monitoramento de fornecedores indiretos I4.2 Envolvimento nas iniciativas no nível de paisagem, para estabelecer regiões para fornecimento sem desmatamento (abordagem VSA) I4.3 Estabelecer estrutura técnica e legal com MPF/Imac para reintroduzir fornecedores indiretos na cadeia de suprimentos formal (médio prazo)	2025 2025 2025					
				I5. Melhorar a lucratividade e o acesso a financiamento para pequenos agricultores	12.1, 12.2	I5.1 Parceria com IDH no Programa de Produção Sustentável de Bezerras I5.2 Estabelecimento de novas parcerias para o desenvolvimento de mecanismos financeiros para pequenos agricultores	2020 2021					
				I6. Estabelecer uma rede de AT para intensificação e restauração	12.1, 12.2, 15.1	I6.1 Expandir a rede de AT estabelecida no Programa de Produção Sustentável de Bezerras para outros biomas e estados	2025					
				Abordagem Setorial	Esforços coordenados entre produtores, indústria, varejistas, bancos, investidores e sociedade para promover uma isonomia de mercado que evite os riscos de vazamento	S1. Mitigar os vazamentos resultantes do bloqueio de fornecedores diretos - triangulação de gado, por meio do Protocolo Homogeneizado para Compra de Gado	12.1, 12.2	S1.1 Protocolo Homogeneizado para Compra de Gado na Indústria de Carne Bovina S1.2 Catalisar ações setoriais adicionais para mitigar o risco de triangulação	2021 2023			
						S2. Desenvolver mecanismos setoriais para o reconhecimento do Mercado de Serviços Ambientais (ex: carbono)	12.1, 12.2	S2.1 Parceria com Embrapa para aplicar e ampliar os protocolos NCB e LCB S2.2 Identificar fazendas que se enquadram no protocolo e desenvolver parcerias de AT para implementação pelos agricultores S2.3 Desenvolvimento de estratégias de marca e canais de distribuição para produtos de carne bovina NCB e LCB certificados	2022 2022 2023			
						S3. Integrar o controle de origem animal com dados ambientais	12.1, 12.2	S3.1 Mediação com órgãos do setor público para a integração de dados de controle animal e ambientais S3.2 Compartilhar os resultados das tecnologias e soluções testadas pela Marfrig com os atores da cadeia de valor da pecuária	2025			
S4. Estimular o desenvolvimento de modelos de AT pré-competitivos de longo prazo, para apoiar os agricultores	12.1, 12.2					S4.1 Fomentar a capacitação para AT dentro de organizações setoriais, entidades de capacitação e empresas públicas de AT	2025					
S5. Estimular o desenvolvimento de novos modelos de negócios envolvendo todos os atores da cadeia de valor	12.1, 12.2, 15.1	S5.1 Promover discussões setoriais e análises de mercado sobre o papel de cada ator na cadeia de valor de carne bovina (produtores, indústria, varejistas, bancos e investidores) na promoção de caminhos de produção sustentável (abordagem Produção-Proteção-Inclusão) S5.2 Estabelecimento de novas abordagens para a cadeia de valor da carne bovina com base nos resultados da análise de mercado	2022 2025									

MAPA DE PARCERIAS ATUAIS

MPF Imaflores	Protocolo Homogeneizado para Compra de Gado na Indústria de Carne Bovina
MPF Imac	Reinserção de fornecedores bloqueados (diretos no curto prazo e indiretos no longo prazo - soluções de monitoramento para os agricultores)
CFA	Avaliação e aprimoramento da abordagem de monitoramento da cadeia de suprimentos da Marfrig com base na avaliação da documentação e do processo. É uma iniciativa da CFA da qual a Marfrig participará
AGROICONE	Prestador de serviços contratado para desenvolver o mapa de risco de fornecedores indiretos no bioma Amazônia
PCI Poder Judiciário	Marfrig é uma das 8 organizações fundadoras do Instituto PCI , uma ação do Ministério Público para implementar a oficial da Estratégia PCI do Estado de Mato Grosso
Safe Trade Forests	Desenvolvimento e teste de um aplicativo da block-chain para relatar informações zootécnicas e ambientais à indústria da carne bovina - informada pelo produtor - a Marfrig contribuirá com o sistema de geo-monitoramento, indicando a situação ambiental e as necessidades de regularização
The Nature Conservancy	Parceria com Amigos da Terra - Amazônia Brasileira para aplicar a solução Visipec para evitar a triangulação de gado e testar a solução nas operações da Marfrig
H₂O Company	Consultoria contratada para conduzir a análise do Protocolo Marfrig Club
geoflorestas	Provedor de serviços de geo-monitoramento - pode ser um futuro parceiro para AT de restauração
Embrapa	Parceria para testar e ampliar os protocolos CCN e CBC